

Ecole de centre-ville,
trois classes 80 élèves



E3D

Etablissement en
Démarche de
Développement
Durable

Entrer dans une démarche de développement durable et transition écologique

à l'école maternelle Sophie Condorcet
114 avenue Victor Hugo, 26000 Valence

EDDD ?



Notre école a effectué la démarche d'une demande de labellisation EDDD en 2019 :

Ecole en Démarche de Développement Durable

Pourquoi ?

D'un point de vue institutionnel



**8 mesures
pour l'éducation
au développement durable**

- ▶ L'éducation à l'environnement existe depuis 1977 dans les textes officiels, depuis 15 ans, des séries de circulaires ont été réalisées pour généraliser l'éducation au développement durable, dans la loi de refondation de l'école elle apparaît comme une nécessité, c'est donc une légitimité institutionnelle.

- ▶ La circulaire éditée sur ce point en 2015 suite à la cop 21 est ambitieuse avec l'apparition d'une démarche de labellisation EDDD pour les écoles.



MINISTÈRE
DE L'ÉDUCATION
NATIONALE ET
DE LA JEUNESSE

D'un point de vue pédagogique

- ▶ **Entrer dans une telle démarche implique ...**
d'inclure dans le projet d'école une incitation à réfléchir sur ces questions dans tous les domaines d'enseignement et de vivre ensemble pour les mettre en cohérence.
- ▶ **Entrer dans une telle démarche n'implique pas d'ajouter des enseignements liés au DD mais :**
 - ▶ de recenser les actions déjà en place pour les conscientiser et les généraliser,
 - ▶ de repenser systématiquement les projets et apprentissages programmés à la lumière des problématiques de DD pour leur donner une dimension supplémentaire.
 - ▶ d'avoir une veille permanente sur ce sujet pour l'intégrer dans tous les apprentissages mais aussi dans tous les gestes, toutes les réflexions, toutes les relations...



respect exigence coopération coéducation
formation application autonomie
EMILE VALENCE enseignants publique
bilingue ESPE anglais parents
bienveillance
maternelle
immersion justice Valence
liberté équité Sophie Drôme convivialité confiance
formateurs Condorcet



Etat des lieux de
notre école lors
de la demande
de labellisation

respect exigence coopération coéducation
formation application autonomie
émile enseignants
VALENCE parents
bienveillance ESPE anglais
maternelle
immersion justice Valence
liberté équité **Sophie Drôme** convivialité confiance
Condorcet formateurs



1^{er} volet
enseignement



► Notre école fonctionne en démarche de projets interdisciplinaires

qui permettent de donner du sens aux apprentissages et d'inclure systématiquement dans ces apprentissages une réflexion sur les représentations du monde en lien avec le DD.

LANGAGE D'EVOCATION

Faire le **portrait** de la sorcière type.
Etablir la liste de tous les animaux que l'on peut trouver dans les albums et/ou recettes de sorcières.
Trouver des critères pour les classer, comparer les différents types de classement (3 groupes).
Raconter l'histoire de la sorcière Crapella à partir des images séquentielles.

LANGAGE DE COMMUNICATION

Deviner ce qu'il y a dans un paquet apporté par le facteur.
Retrouver la sorcière cachée régulièrement dans la classe à partir de photos indicées.
Expliquer les événements à l'autre maître(esse) la classe (mouvements et lettres de la sorcière) et vice versa.

LANGAGE ECRIT

Reconnaître un type d'écrit particulier: la lettre, savoir qu'on y trouve généralement: la date, le ou les destinataires, quelques formules récurrentes, et la signature.
Dicter à l'adulte ce qui s'est passé avec la sorcière et l'afficher pour que l'autre maîtresse le lise.
Recherche BCD: tous les albums de sorcières.
Dicter à l'adulte des portraits de sorcières.
Réaliser en graphisme la toile d'araignée.
Reconstituer à partir des syllabes découpées puis écrire en majuscules d'impr. le nom de la sorcière, jeux avec les syllabes: enlever, les inverser... et lire le résultat (idem avec les prénoms de la classe).
Ecrire une phrase courte, ex: Carabinotelu est une sorcière.
Phonologie: à partir des voyelles du prénom de notre sorcière faire la « ronde des voyelles »
Lecture: reconnaître le nom de la sorcière parmi d'autres mots, puis après le travail sur le portrait les mots chapeau, nez, balai, dans différentes polices de maj. script.
Ecrire des formules magiques à partir des syllabes des prénoms de la classe.
Dicter à l'adulte la fin et la raison de ces formules (mode d'emploi), à rassembler dans un « grimoire » de la classe.
Reconstituer une histoire de sorcière à partir d'images et en dicter le texte.
Lecture magistrale et consultation individuelle régulière de 31 albums rassemblés en une « expo des sorcières ».

LA SENSIBILITE, L'IMAGINATION, LA CREATION

Réaliser de différentes façons: des toiles d'araignées, des araignées (3D).
Réaliser une fresque collective représentant un déplacement de sorcières, de nuit, sur leur balai.
Réaliser une grande sorcière (en volume) à laisser dans la classe (compagnie pour CARA, à sa demande).
Décorer des silhouettes de sorcières de différentes manières avec une intention: leur donner un nom comme celles du « congrès des sorcières ».

PROJET:

Une **mini sorcière** dans la classe appropriation de l'espace classe en début d'année de MS et GS acquisition des règles de vie de la classe et de quelques règles du code de la route Construire des formules magiques et un grimoire pour faire revenir le chat de la sorcière

VIVRE ENSEMBLE

Créer un code de la route des sorcières pour faire passer un permis de conduire les balais: observation puis tri et classement par formes et par couleurs des panneaux du code de la route pour les adapter et se les approprier en vue de la réalisation d'un circuit pour passer un « permis de conduire les balais », puis « les vélos ».

DECOUVRIR LE MONDE. ESPACE

Retrouver dans la classe la sorcière quand elle s'est cachée en utilisant les termes exacts: lieux et objets précis, connecteurs spatiaux: sur, sous, entre, dans, derrière, devant, en face de, (à gauche, à droite).

DECOUVRIR LE MONDE. TEMPS

Raconter à l'autre maîtresse ce qui se passe avec cette sorcière dans la classe (ce qu'elle a fait, quand, ce qu'elle a écrit, quand), utiliser correctement: hier et aujourd'hui.

EPS

Réaliser et utiliser un circuit de vélos et balais avec un code de la route inventé pour les sorcières
Construire une danse de sorcières et sorciers

LA VOIX ET L'ECOUTE

Apprendre à chanter entièrement 3 chansons: *La sorcière, les fourmis, l'araignée*
Apprendre en partie 2 chansons: *Un escargot dans l'escalier* (couplet 1), *la recette* (refrain).
Apprendre en partie (refrain et formules), les poésies: *la soupe de la sorcière, la sorcière Grabouilla*.
Apprendre entièrement 3 comptines: *ouvre la porte, au jardin de ma grand-mère, la ferme de Mr Du-bois*.

Ex : projet sorcières en MS



► **L'équipe, soucieuse de former de futurs citoyens éclairés, donne une place très importante au débat**

(fondements, valeurs, en lien avec les émotions) : apprendre à réfléchir, à donner son point de vue, à argumenter, à changer ou faire évoluer son point de vue en écoutant et prenant en compte celui des autres, à développer son **esprit critique**, ce qui représente une posture incontournable, favorisée, valorisée et encouragée.

Des débats sont organisés régulièrement autour de thématiques en lien avec le DD, ex : prévention des risques domestiques (partenariat MAE avec interventions dans toutes les classes). Mais c'est surtout au quotidien, au sein de chaque débat que chaque enseignant a une vigilance pour que les questions d'EDD soient toujours présentes. L'objectif est qu'il devienne un réflexe pour nos élèves de les aborder dans tout débat, qu'elles deviennent un **angle incontournable de réflexion**.

Ex : chaque année dans les classes de MS et GS, des séquences de philosophie sont proposées aux élèves...

pour qu'ils apprennent à réfléchir, à se construire des points de vue, puissent les défendre, les faire évoluer et se donner les moyens de les faire respecter tout en respectant ceux des autres.





- ▶ **L'équipe, soucieuse de former de futurs citoyens éclairés, donne une place très importante au débat...**

Dans les réunions, conseils, concertations des adultes, le fonctionnement est coopératif, le pilotage horizontal.



- L'utilisation de matériel informatique dans les classes de l'école est assortie d'une éducation aux médias

les tablettes, ordinateurs mais aussi logiciels de transformation d'images (photofiltre), et de sons (audacity) sont utilisés avec le souci de permettre aux élèves de développer une vigilance numérique et un esprit critique vis-à-vis des médias.





La programmation des enseignements permet d'aborder les questions de développement durable

La programmation des enseignements prioritairement centrés sur le monde du vivant végétal...

permet d'aborder des problématiques d'environnement et de milieu naturels :

- Observations de la nature, cultures...
L'enjeu est d'aller contre la déconnexion de l'homme avec son environnement qui met en danger notre survie. Le chantier est de comprendre ce qui nous lie à la nature et comment la préserver. Les enfants ont un besoin essentiel de se construire dans le lien avec l'environnement humain et naturel. Le lien à la nature nous fait travailler sur notre identité, sur la nature humaine, la prise en compte de l'autre dans sa différence (je dans la cour, observation, entretien et dégustation de pommes, poires, olives en projet...) cultures en GS

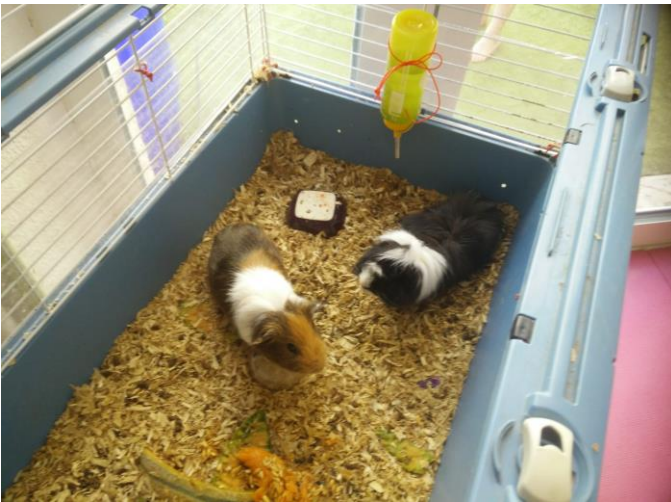




La programmation des enseignements permet d'aborder les questions de développement durable

► La programmation des enseignements centrés sur le monde du vivant animal permet :

- travail autour de l'alimentation,
- de la chaîne alimentaire
- du mode de vie des animaux (avec des élevages dans chaque classe) en l'élargissant à celui des hommes avec des priorités annuelles autour de l'alimentation, du sommeil...





La programmation des enseignements permet d'aborder les questions de développement durable

- Chaque année, chacune des classes de l'école se rend trois fois au musée de Valence pour nourrir le travail en arts visuels.



La classe de PS prévoit à chaque fois un temps spécial pour la salle d'histoire naturelle (riche collection d'animaux empaillés du 19-ème siècle) pour initier une réflexion sur les animaux que l'on peut y trouver au regard des animaux actuellement encore en vie.

Les classes de MS et GS participent à des ateliers organisés par les intervenants du musée, qui questionnent des problématiques de DD à partir des émotions.



La programmation des enseignements permet d'aborder les questions de développement durable

La programmation des enseignements scientifiques ...

permet d'aborder de manière régulière et progressive des problématiques de développement durable :

- **Fabrication et recyclage de papier (utilisé ensuite en arts visuels)** pour comprendre d'où vient le papier et les enjeux de sa fabrication.
- **Récupération de matériaux et détournement d'objets** pour réaliser des activités de tris et des productions plastiques afin d'aborder le tri sélectif et de le mettre en place chaque année de façon réfléchie dans l'école, voire à la maison.

Suite à cette sensibilisation, demande acceptée par la mairie d'introduction de poubelles de tri dans toute l'école...

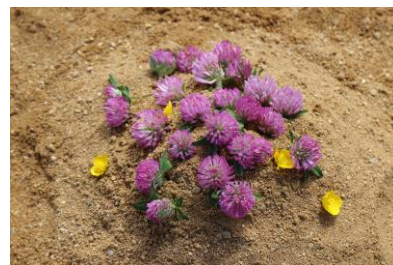




La programmation des enseignements permet d'aborder les questions de développement durable

► Les programmations en EPS et arts visuels aussi

Des sorties en pleine nature (sortie fédératrice de début d'année, randonnée en milieu d'année, sortie de fin d'année) sont programmées qui permettent des observations in situ, via des parcours d'orientation par exemple, des écoutes, une sensibilisation au land art et à l'art éphémère. Ces sorties nourrissent des exploitations en classe de matériaux naturels récupérés, mais aussi la réflexion menée dans toutes les disciplines autour du DD...





2ème volet cohérence des actions au sein de l'école

respect exigence coopération coéducation
formation application autonomie
EMILE école publique
VALENCE enseignants
bilingue ESPE anglais parents
bienveillance
maternelle
immersion justice Valence
liberté équité Sophie Drôme
convivialité confiance
formateurs Condorcet



Différentes démarches ont été lancées en partenariat avec les parents, la mairie et l'agglomération, qui pour certaines ont déjà permis des réalisations :

► Investissements de la mairie et de l'agglomération :

- **Des travaux d'isolation ont été réalisés par la mairie** (changement de toutes les huisseries depuis deux ans) ayant comme effets un meilleur confort thermique et des économies d'énergie.
- **Le conseil d'école a demandé à la mairie d'installer des garages à vélo** pour permettre aux élèves de venir à l'école en vélo en ayant la possibilité de le garer. Idem pour les enseignants qui viennent à l'école pour 3 sur 4 en vélo (4^{ème} en train). Ces choix de déplacements sont faits dans un objectif de DD. Les garages sont arrivés pour les enfants, ceux pour les adultes sont commandés...
- **Le réinvestissement informatique de l'agglomération** il y a trois ans, a été l'occasion de nous interroger sur les propositions faites aux écoles. La réflexion de l'équipe et du conseil d'école a porté sur la protection des enfants du point de vue des ondes.

Les choix opérés : vidéo projecteurs dans les trois classes et connexion des classes pour les projections ont été assortis de contraintes et exigences de notre part : refus de la proposition d'installer le wifi comme unique moyen pour se connecter. Demande de l'équipe d'une installation RJ45 pour la connexion réseau internet. Solution acceptée et mise en place dans toutes les classes et les bureaux. Restriction du wifi éteint par défaut grâce à la pose d'interrupteurs. Il est réservé aux seuls moments de téléchargements sur tablettes.

- A la suite de cette réflexion, la demande d'un **remplacement du téléphone sans fil par deux téléphones filaires** a été acceptée par la mairie et réalisée.





Ecogestes : A la suite de ces travaux un certain nombre d'écogestes ont été mis (ou remis) en place,

Du côté des ATSEMS :

- ▶ Les Atsems ont bénéficié de formations au cours desquelles elles ont noté des recommandations quant à l'aération des locaux, liées à des questions d'hygiène et d'économie d'énergie, qu'elles respectent tout en les explicitant et diffusant aux adultes de l'école (scolaires, périscolaires, agents d'entretien). La température dans les classes est surveillée pour ne pas être trop importante en hiver. On utilise les rideaux pour réguler la température dans les classes.
- ▶ Formation ATSEM aussi sur le sommeil qu'elles ont partagée avec nous afin de vérifier que nos horaires et emplois du temps respectent les besoins des enfants.
- ▶ Une de nos ATSEM est à l'initiative d'une intervention pour que nos tris sélectifs soient de plus en plus efficaces.





Ecogestes : A la suite de ces travaux un certain nombre d'écogestes ont été mis en place :



- ▶ L'utilisation quotidienne de l'eau fait l'objet d'une « éducation » prise en charge par tous les intervenants pour « économiser » et « ne pas gaspiller l'eau », pour les enfants en scolaire comme en périscolaire, lors des passages aux toilettes, lors des lavages de main après les travaux salissants, pour les personnels d'entretien lors du nettoyage des locaux.
- ▶ **Système D de fermeture manuelle des portes, accessible aux élèves**, installé afin de sensibiliser les élèves et les personnels à la nécessité de fermer les portes en hiver, pour économiser du chauffage et donc de l'énergie. Chaque entrée ou sortie dans les locaux de l'école fait l'objet d'une verbalisation autour de cet écogeste.
- ▶ **Sensibilisation de toutes les personnes qui passent du temps dans l'école à l'éteinte systématique des lampes et des ordinateurs** avec une réflexion menée avec les élèves pour leur permettre d'en comprendre l'enjeu et les inciter à y penser.





Ecogestes : A la suite de ces travaux un certain nombre d'écogestes ont été mis en place :

- ▶ **Dans les classes, on essaie d'utiliser au maximum du papier recyclé** : brouillons issus des entreprises des parents, imprimés par erreur ou plus d'actualité. Au bureau et dans la salle des maitres on essaie d'imprimer le moins possible et si possible en recto verso.
- ▶ **Les enseignants ne viennent plus à l'école en voiture mais se déplacent en vélo (3/4) ou train (1/4)**. Du coup, de nombreux enfants viennent aussi de chez eux en vélo ou trottinette et le local à vélo devient déjà trop petit...
- ▶ **Dans le même esprit, tous les déplacements des classes pour les nombreuses sorties musée, théâtre, médiathèque et grand gymnase se font à pied**, on n'utilise pas, autant que possible, la possibilité qui nous est offerte d'utiliser gratuitement les transports en commun cités quand on peut marcher.





Dispositifs de partage :

L'association des parents a mis en place des dispositifs de partage :

- ▶ Une bibliothèque partagée à l'entrée de l'école : chacun peut poser des livres et albums et en prendre d'autres, chaque jour les élèves partent de l'école avec un livre, ils les ramènent ensuite pour en reprendre de nouveaux quand ils ont envie de changer
- ▶ Un portant de vêtements d'occasion est aussi installé dans l'entrée : il permet de déposer pour les autres et de récupérer des vêtements peu usagés car les tailles changent vite pendant la croissance !





Dispositifs de partage :

L'association des parents et l'équipe enseignante ont conçu et organisent des rendez-vous d'ouverture culturelle qui permettent des échanges riches entre élèves, parents et enseignants :

- ▶ Chaque année, une « nuit des contes » est organisée : les parents organisent des coins avec décors et matériel de soutien à la compréhension des histoires qu'ils vont raconter et pendant deux heures les élèves passent dans ces coins pour profiter d'univers complètement différents avant de s'installer dans leur classe pour y dormir avec leurs enseignants et des parents volontaires. Grand moment très attendu aussi !





ère politique

Dispositifs de partage :

L'association des parents et l'équipe enseignante ont conçu et organisent des rendez-vous d'ouverture culturelle qui permettent des échanges riches entre élèves, parents et enseignants :

Chaque année, des parents viennent présenter, dans une langue autre que le français, des pays dont ils sont originaires ou dans lesquels ils ont séjourné, permettant ainsi à tous nos élèves de s'enrichir par la connaissance d'autres cultures et s'imprégner d'autres langues. La comparaison permet de faire des liens, de comprendre que ce qui nous semble évident n'est pas partout la norme, d'ouvrir nos fenêtres sur un monde présenté de manière vivante autour de thématiques différentes chaque année : contes, souvenirs, recettes...





Dispositifs de partage :

Parents, élèves et enseignants partagent des moments autour d'un petit déjeuner ou d'un repas qui permettent de faire connaissance dans de bonnes conditions et de nouer des liens de confiance majeurs pour favoriser une vraie coéducation.

- ▶ **Tous les jeudis des vacances, un repas partagé est organisé :** il permet de passer du temps ensemble autour de plats préparés à la maison pour être partagés, d'apprendre à mieux se connaître dans un contexte décontracté car convivial, hors du temps contraint des matins et des soirs où chacun est pressé de partir au travail: c'est un rendez-vous que les élèves attendent avec impatience
- ▶ **Trois fois par an des petits déjeuners à l'école** sont organisés qui permettent de partager de bons moments entre enfants, parents, enseignants, autour des aliments apportés par chacun, pour soi et pour les copains. Ils sont souvent sources de découvertes alimentaires... Le premier est libre, le deuxième anglais (EMILE), et le troisième est « zéro déchets ».





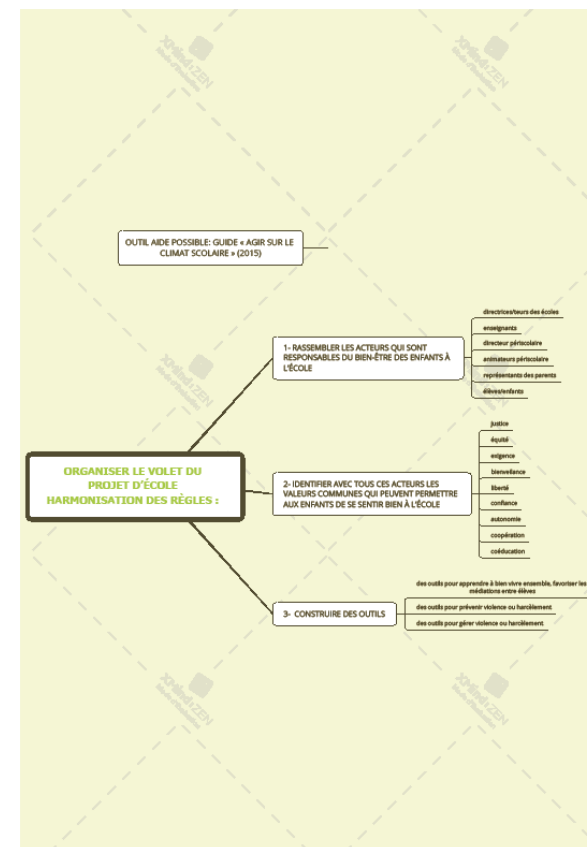
3ème volet gouvernance

les enfants sont associés à une
réflexion DD, mais les personnels,
les parents... aussi !





- ▶ **Le conseil de cycles depuis deux ans a décidé de globaliser les commandes** pour limiter les achats en arts plastiques, pour les sciences, la littérature et l'EPS. Nous ne gardons comme commandes pour chaque classe que le papier, les cahiers, les crayons et le petit matériel.
- ▶ **Le volet du projet d'école lien scolaire/périscolaire est travaillé collectivement** pour aller plus loin dans la gestion collective des locaux et des règles de vie à l'école dans un esprit de citoyenneté active. Une réflexion sur la **coresponsabilité** est menée par tous les adultes de l'école. Le suivi se fait régulièrement par les responsables de ce volet pour améliorer le climat scolaire.
- ▶ Pour aller plus loin dans ce sens, **projet de création d'un comité de pilotage ou conseil d'élèves** : des groupes d'élèves pourront se mettre en responsabilité, suite aux réflexions menées dans les classes, pour gérer en scolaire comme en périscolaire le suivi des décisions de mise en place dans l'école de focales régulières sur des écogestes (utilisation raisonnée de l'eau et de l'électricité dans l'école, gestion des déchets du goûter, mise en place d'un récupérateurs de piles et batteries...) : *pendant une semaine ou un mois tout le monde pense à ...* Des affichages conçus par les élèves doivent être conçus et réalisés pour les signaler et les rappeler.





- ▶ Après une observation organisée du fonctionnement de la restauration scolaire, les parents délégués ont lancé ce printemps, dans l'association, une réflexion autour du gaspillage de nourriture à la cantine et de l'utilisation des barquettes en plastique pour la livraison et le réchauffage de la nourriture.



Ils ont présenté le fruit de cette réflexion au conseil d'école et la déléguée municipale au conseil d'école les a assurés de porter leur réflexion au sein du conseil municipal.

La commune a décidé de remplacer en novembre 2019 les barquettes en plastique par du maïs, elle favorisait déjà le bio et les circuits courts. Elle a mis en place des échanges réguliers avec les élèves autour de la qualité et de la quantité de nourriture pour mieux ajuster.

Le passage depuis la rentrée 2019, de 8 à 3 jours pour modifier les commandes de repas, contribue à éviter le gaspillage.



Les parents ont décidé d'afficher pour l'école, des valeurs qu'ils souhaitent depuis longtemps défendre. Ce qui a eu des conséquences sur les choix d'achats et d'organisation de la **fête de l'école** :

- ↻ on apporte sa vaisselle à laver, stop au jetable !
 - ↻ on choisit des produits alimentaires bio (pas de sodas),
 - ↻ on utilise des verres consignés,
 - ↻ cadeaux si possible sous forme d'expériences plutôt que d'objets pour la loterie, et si objets, c'est autour d'une thématique nature (la tombola « de l'explorateur »)...
- ▶ **Le label « école en démarche de DD » de niveau 2 pourrait permettre de sensibiliser la nouvelle direction de l'école élémentaire sur ce sujet afin de créer un volet commun aux deux écoles « éducation à l'environnement et au développement durable ».** Ce volet prendrait tout son sens étant donné que nous dépendons du collège Loubet, déjà labellisé et avec lequel nous pourrions établir un partenariat pour des projets DD.



respect exigence coopération coéducation
formation application autonomie
EMILE école publique enseignants
bilingue VALENCE ESPE anglais parents
bienveillance immersion justice Valence Drôme
liberté équité Condorcet convivialité confiance
formateurs

4ème volet ouverture et partenariat





- ▶ Le partenariat établi chaque année avec la MAE pour travailler autour de la **prévention des risques domestiques et des gestes de premier secours** nous a permis de nous emparer des outils proposés par la MAE, nous les utilisons désormais en autonomie : travail sur l'identification des risques, recherche de solutions pour les éviter ou les gérer (comment et qui alerter), et conduite à tenir en cas d'accident. Ce travail est finalisé par la délivrance pour chaque élève d'un **diplôme de prévention**.
- ▶ A l'initiative d'une de nos atsems, un **projet d'intervention avec le SITRAD** est en construction afin de mieux gérer le tri des déchets à l'école.





- ▶ Actuellement, le site de notre école nous permet de communiquer sur les projets des classes dans lesquels la part d'EDD est inscrite.

Ecole Sophie Condorcet
école maternelle publique d'application

Accueil Connaitre l'école Vie de l'école et des classes Informations parents Continuité pédagogique

Rechercher ...

Présentation de l'école
Ecole labellisée E3D
Notre école est labellisée EDDD : école en Démarche de Développement Durable (...)

Actus
Les menus de la cantine
Visualisez les menus de la cantine
Cliquer pour lire la suite

Calendrier
voir en pleine page

REUNION D'INFORMATIONS GENERALES DE RENTREE
Compte rendu de la réunion avec tous les parents de l'école, le 8 septembre 2022, avant les réunions avec chaque enseignant, dans les classes.

Sites favoris
Direction des services départementaux de l'éducation nationale de la Drôme

Connaitre l'école
• Connaitre l'école maternelle publique d'application Sophie Condorcet de Valence
• Le périscolaire

Avoir un label permet de l'afficher, de décrire toutes les actions et postures identifiées en direction de ce label et donc de le faire vivre, de le développer.

Le faire connaitre c'est le faire entrer dans l'identité de l'école et permettre à chacun des acteurs de s'en emparer.



- ▶ **Le volet EMILE de notre projet d'école : Enseignement des Matières Intégrées en Langue Etrangère, 50% des enseignements en anglais dès la moyenne section, est assorti d'un projet d'ouverture culturelle en association avec les familles de l'école : chaque parent, grand-parent... issu d'une autre culture ou ayant vécu dans un autre pays et parlant une langue autre que le français est invité chaque année à participer à une présentation de son pays après avoir selon les années raconté une histoire, un souvenir, présenté une recette... dans sa langue. L'objectif est de créer une curiosité chez nos élèves, de les aider à appréhender la différence comme une richesse et donc de lutter contre les discriminations en les ouvrant sur un monde qui leur fasse envie.**



« On ne peut pas résoudre un problème avec le même type de pensée que celle qui l'a créé ! »
Einstein

in :

« *éveiller ses enfants à la nature... même en ville* »